

LE PAPI ROUEN LOUVIERS AUSTREBERTHE



STRATEGIE

PILOTES

CHEF DE FILE



SMBV de la Fontaine,
la Caboterie et
Saint-Martin de
Boscherville

PARTENAIRES



DANS LE CADRE DE LA



TABLE DES MATIÈRES

TABLE DES MATIÈRES	3
TABLE DES FIGURES.....	4
INTRODUCTION	5
1 COHERENCE PGRI – SLGRI – PAPI	6
2 UNE VISION A LONG TERME, BASEE SUR LA MESURE DU RISQUE ET PRIORISEE POUR CONSTRUIRE LA STRATEGIE DU PAPI RLA.....	13
2.1 AXE STRATEGIQUE « ALEAS »	16
2.1.1 <i>Amélioration de la connaissance sur les aléas</i>	16
2.1.2 <i>Les objectifs stratégiques de réduction de l'aléa et de gestion des ouvrages par territoire de compétence</i>	17
2.1.2.1 Territoire de compétence de la Métropole Rouen Normandie	17
2.1.2.2 Territoire de compétence de la CA Seine Eure	18
2.1.2.3 Territoire de compétence du Syndicat Mixte des Bassins Versants Austreberthe et Saffimbec	18
2.1.2.4 Territoire de compétence du SMBV Fontaine Caboterie et Saint Martin de-Boscherville	18
2.1.2.5 Territoire de compétence du SBV Cailly-Aubette-Robec	19
2.1.2.6 Territoire de compétence du SM de Gestion de la Seine Normande	19
2.2 AXE STRATEGIQUE « ENJEUX »	20
2.3 AXE STRATEGIQUE « GESTION DE CRISE »	22
2.4 AXE STRATEGIQUE « AMENAGEMENT DU TERRITOIRE »	24
2.5 AXE STRATEGIQUE « CULTURE DU RISQUE - GOUVERNANCE »	26
3 UN PROGRAMME D'ACTIONS AU SERVICE DE LA STRATEGIE PAPI RLA 2024 - 2029	28
3.1 AXE 1 : AMELIORATION DE LA CONNAISSANCE ET DE LA CONSCIENCE DU RISQUE	28
3.2 AXE 2 : SURVEILLANCE, PREVISION DES CRUES ET DES INONDATIONS	29
3.3 AXE 3 : ALERTE ET GESTION DE CRISE	29
3.4 AXE 4 : PRISE EN COMPTE DU RISQUE INONDATION DANS L'AMENAGEMENT ET L'URBANISME	30
3.5 AXE 5 : REDUCTION DE LA VULNERABILITE DES BIENS ET DES PERSONNES	30
3.6 AXE 6 : GESTION DES ECOULEMENTS	30
3.7 AXE 7 : GESTION DES OUVRAGES DE PROTECTION HYDRAULIQUES	31

TABLE DES FIGURES

Figure 1 : Cohérence stratégies PGRI - SLGRI - PAPI	6
Figure 2 : Objectif 1 et dispositions du PGRI Seine-Normandie 2022-2027	7
Figure 3 : Objectif 1 et dispositions du PGRI Seine-Normandie 2022-2027 (suite).....	8
Figure 4 : Objectif 2 et dispositions du PGRI Seine-Normandie 2022-2027	9
Figure 5 : Objectif 3 et dispositions du PGRI Seine-Normandie 2022-2027	10
Figure 6 : Objectif 4 et dispositions du PGRI Seine-Normandie 2022-2027	11
Figure 7 : Objectif 4 et dispositions du PGRI Seine-Normandie 2022-2027 (suite).....	12
Figure 8 : Vision à long terme reposant sur des axes stratégiques clairement identifiés.....	14
Figure 9 : Priorités qui s'inscrivent dans une vision stratégique à moyen terme – vision d'ensemble	15
Figure 10 : Détails de l'axe stratégique « aléas »	16
Figure 11 : Détails de l'axe stratégique « enjeux ».....	20
Figure 12 : Détails de l'axe stratégique « gestion de crise »	22
Figure 13 : Détails de l'axe stratégique « aménagement du territoire »	24
Figure 14 : Détails de l'axe stratégique « culture du risque »	26
Figure 15 : Facteurs influençant la culture du risque.....	27
Figure 16 : Des axes d'actions complémentaires au sein du PAPI	28

INTRODUCTION

Ce document présente la stratégie du PAPI Rouen-Louviers-Austreberthe (RLA) 2024-2029. Cette stratégie s'inscrit dans la continuité de la stratégie du programme d'études préalables (PEP) dont le socle est la Stratégie Locale de Gestion des Risques d'Inondation (SLGRI), elle-même encadrée par celle du Plan de Gestion des Risques d'Inondation (PGRI), conformément à la Directive Cadre Inondation.

La stratégie se base également sur la mesure du risque inondation sur le territoire, qui a été étayée par les actions mises en œuvre dans le cadre du PEP, concernant notamment la connaissance de l'aléa, la connaissance des enjeux exposés, les ouvrages existants et les moyens de prévision, de surveillance et d'alerte en cas d'inondation.

Le diagnostic actualisé a permis d'identifier les manques et les priorités d'actions en matière de prévention afin de hiérarchiser et combiner les actions dans le cadre de la définition de la stratégie s'inscrivant dans une vision à long terme du territoire.

Cette stratégie prend également en compte les enjeux de demain, que sont la prise en compte du changement climatique, la gestion des milieux préservant la biodiversité et le développement pérenne du territoire sans en augmenter la vulnérabilité.

1 COHERENCE PGRI – SLGRI – PAPI

La stratégie PAPI doit être en cohérence avec la SLGRI Rouen-Louviers-Austreberthe qui représente une déclinaison locale du PGRI Seine-Normandie 2022-2027. Cette cohérence est explicitée dans le schéma suivant :



Figure 1 : Cohérence stratégies PGRI - SLGRI - PAPI

Un nouveau PGRI Seine-Normandie a été approuvé par arrêté le 3 mars 2022 dans le cadre du 2nd cycle de gestion. Les objectifs de ce PGRI, postérieur à la SLGRI Rouen-Louviers-Austreberthe, ont donc été analysés pour construire la stratégie du PAPI – notamment les dispositions s’appliquant plus spécifiquement au territoire à risque important d’inondation (TRI) puisque le périmètre du PAPI comprend le TRI Rouen-Louviers-Austreberthe – soit 64 communes - (cf. figures suivantes).



Figure 2 : Objectif 1 et dispositions du PGRI Seine-Normandie 2022-2027

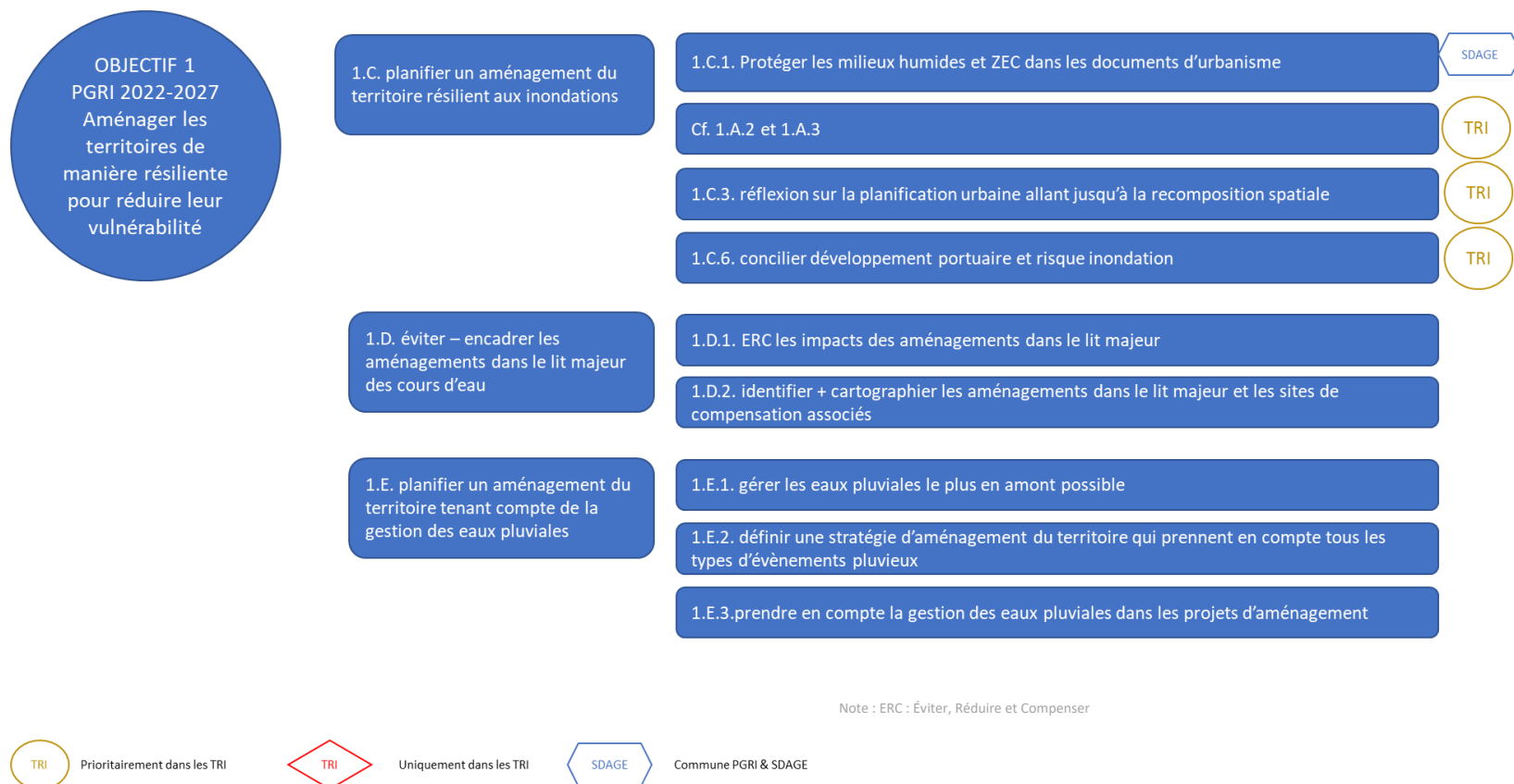


Figure 3 : Objectif 1 et dispositions du PGRI Seine-Normandie 2022-2027 (suite)

Dans l'objectif d'aménager les territoires de manière résiliente pour réduire leur vulnérabilité, le PGRI met en avant, notamment pour les TRI, la réduction de la vulnérabilité via la planification à moyen et long terme de l'urbanisation (PLU(l), SCOT, etc.) à l'échelle territoriale, ainsi que la réalisation de diagnostic d'enjeux existants.



Prioritairement dans les TRI
 Uniquement dans les TRI
 Commune PGRI & SDAGE
 Note : BV = bassin versant ; ZEC = zone d'expansion de crue

Figure 4 : Objectif 2 et dispositions du PGRI Seine-Normandie 2022-2027

Dans l'objectif de réduire les impacts des inondations en termes de sécurité des personnes et de coût des dommages en agissant sur l'aléa, le PGRI met en avant la restauration et la préservation du fonctionnement des cours d'eau et des zones d'expansion de crue, les aménagements permettant de ralentir la dynamique des aléas, citant en dernier recours et de manière raisonnée les ouvrages hydrauliques.

PAPI ROUEN LOUVIERS AUSTREBERTHE - STRATEGIE

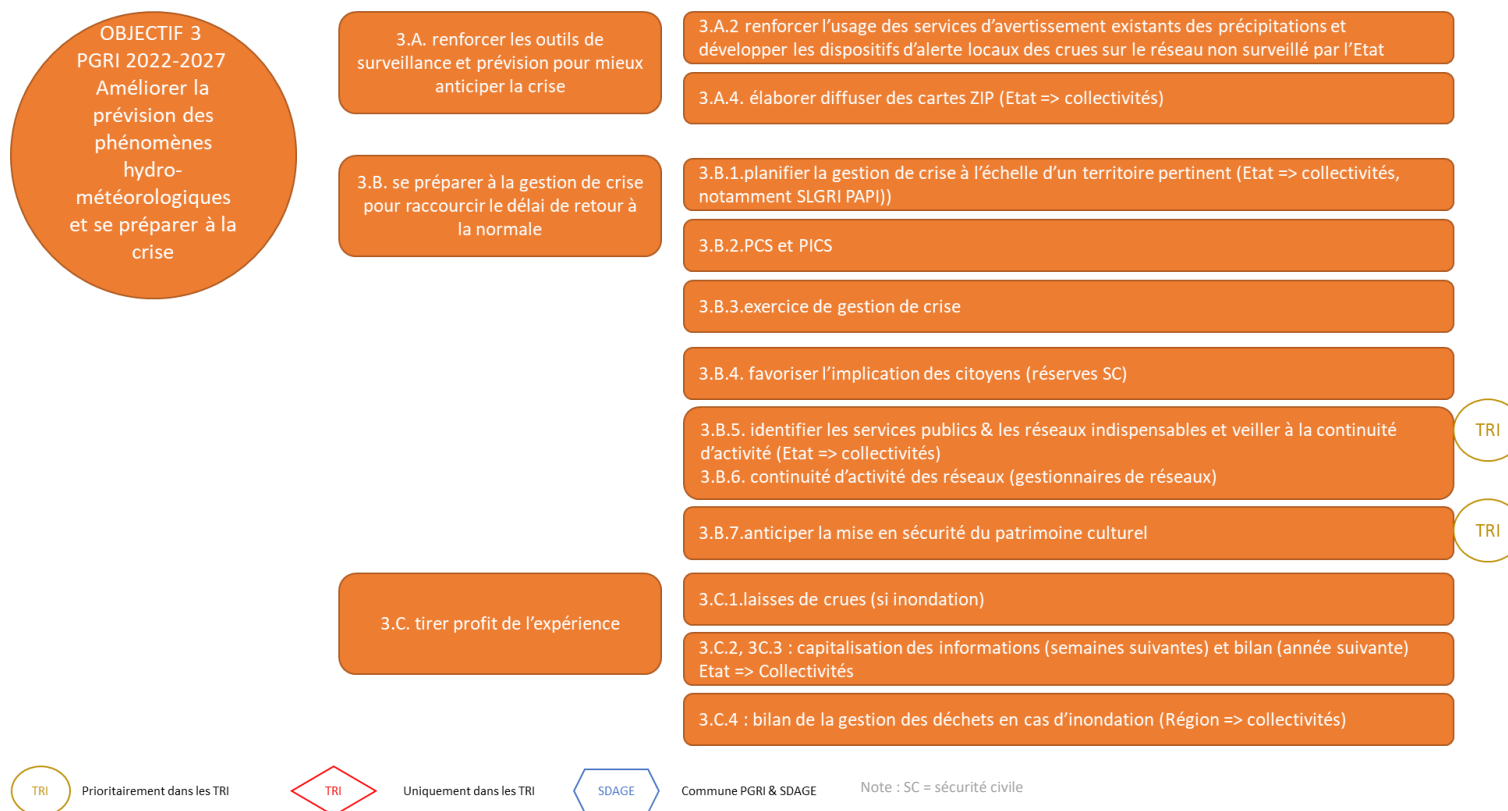


Figure 5 : Objectif 3 et dispositions du PGRI Seine-Normandie 2022-2027

Dans l'objectif d'améliorer la gestion de crise en cas d'inondation, le PGRI met en avant la surveillance et la prévision, la préparation à la gestion de crise, notamment pour la continuité des services publics et la protection du patrimoine dans les TRI, et la valorisation des retours d'expérience.



Figure 6 : Objectif 4 et dispositions du PGRI Seine-Normandie 2022-2027

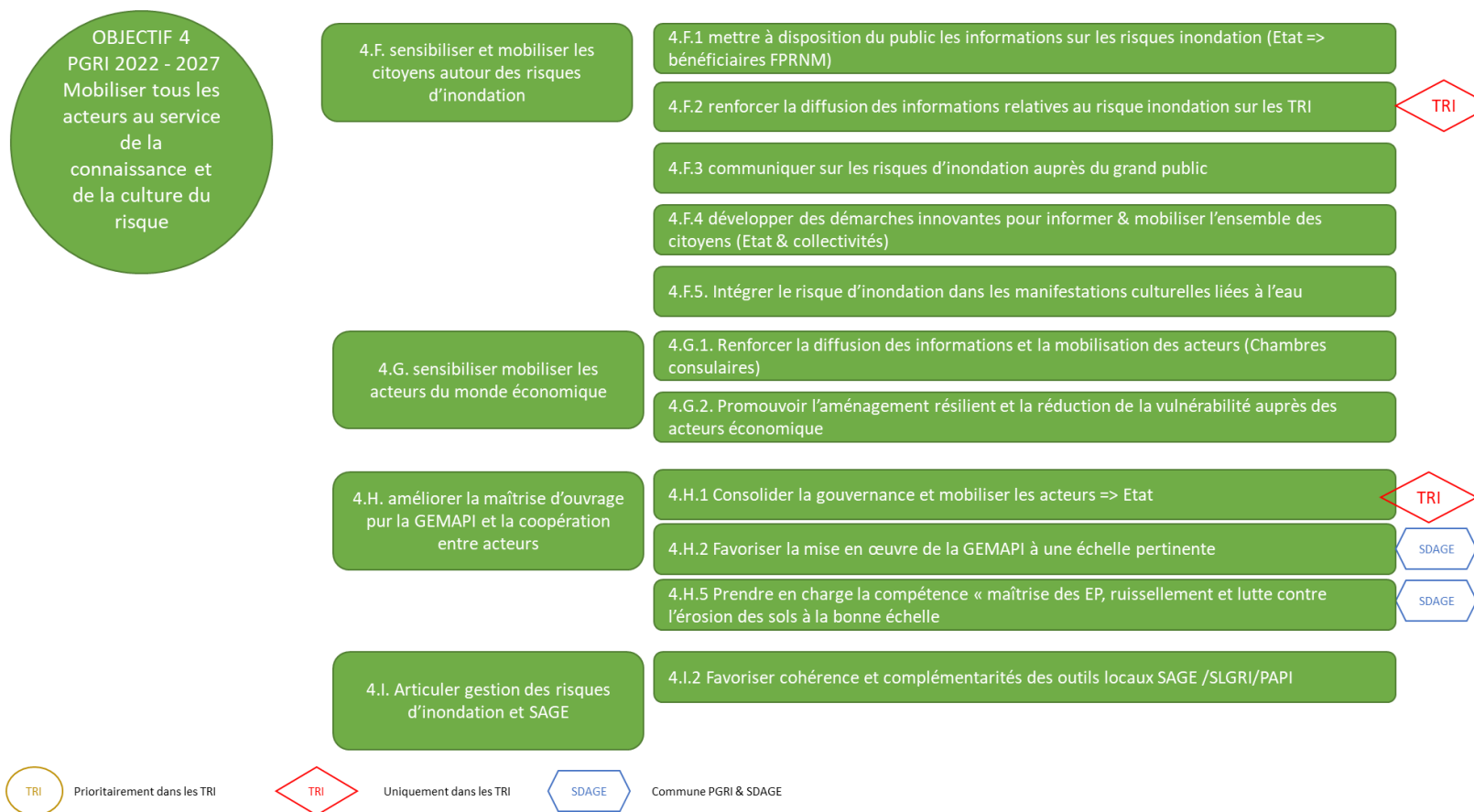


Figure 7 : Objectif 4 et dispositions du PGRI Seine-Normandie 2022-2027 (suite)

Dans l'objectif de mobiliser les acteurs et de développer la gestion de crise, le PGRI met en avant la mobilisation des publics cibles (élus et GEMAPIens notamment dans le TRI), la sensibilisation des citoyens notamment par une meilleure information sur les connaissances des conséquences des inondations (entre autres les conséquences sur les réseaux dans les TRI).

Les stratégies PGRI 2022-2027 et SLGRI qui encadrent la stratégie du PAPI se concentrent sur 4 objectifs majeurs : (1) réduire la vulnérabilité actuelle ou à venir des enjeux (2) gérer l'aléa de manière équilibrée (3) faire face à la crise en cas d'inondation (4) sensibiliser et mobiliser l'ensemble des personnes concernées.

2 UNE VISION A LONG TERME, BASEE SUR LA MESURE DU RISQUE ET PRIORISEE POUR CONSTRUIRE LA STRATEGIE DU PAPI RLA

La vision à long terme du territoire PAPI RLA est celle d'un territoire où les acteurs mettent en œuvre des mesures adaptées et complémentaires pour prévenir les risques d'inondation en cohérence avec les autres politiques de l'eau, de la gestion des milieux, de l'urbanisme. Cette vision (cf. Figure 8) s'appuie sur 5 piliers fondamentaux :

- (1) Réduire les vulnérabilités territoriales, par des actions équilibrées entre aléas d'inondation et enjeux ;
- (2) Gérer la crise en s'appuyant sur la réduction de la vulnérabilité des enjeux en amont et sur la capacité opérationnelle en cas d'inondation pour garantir la sécurité des personnes, limiter le coût des dommages et réduire les délais de retour à la normale ;
- (3) Ne pas propager les impacts d'une inondation accueillant des industries importantes mais aussi un patrimoine majeur tant culturel que naturel, avec la proximité des milieux estuariens et marins particulièrement sensibles;
- (4) Comme tous les territoires, le territoire du PAPI RLA a besoin de se développer mais les choix d'aujourd'hui concernant l'aménagement du territoire doivent prendre autant en compte les défis économiques qu'environnementaux de demain ;
- (5) Cette vision repose sur une perception du risque et un comportement adapté de chacun à son niveau, des gestionnaires du risque inondation à la population vivant ou travaillant en zone inondable.

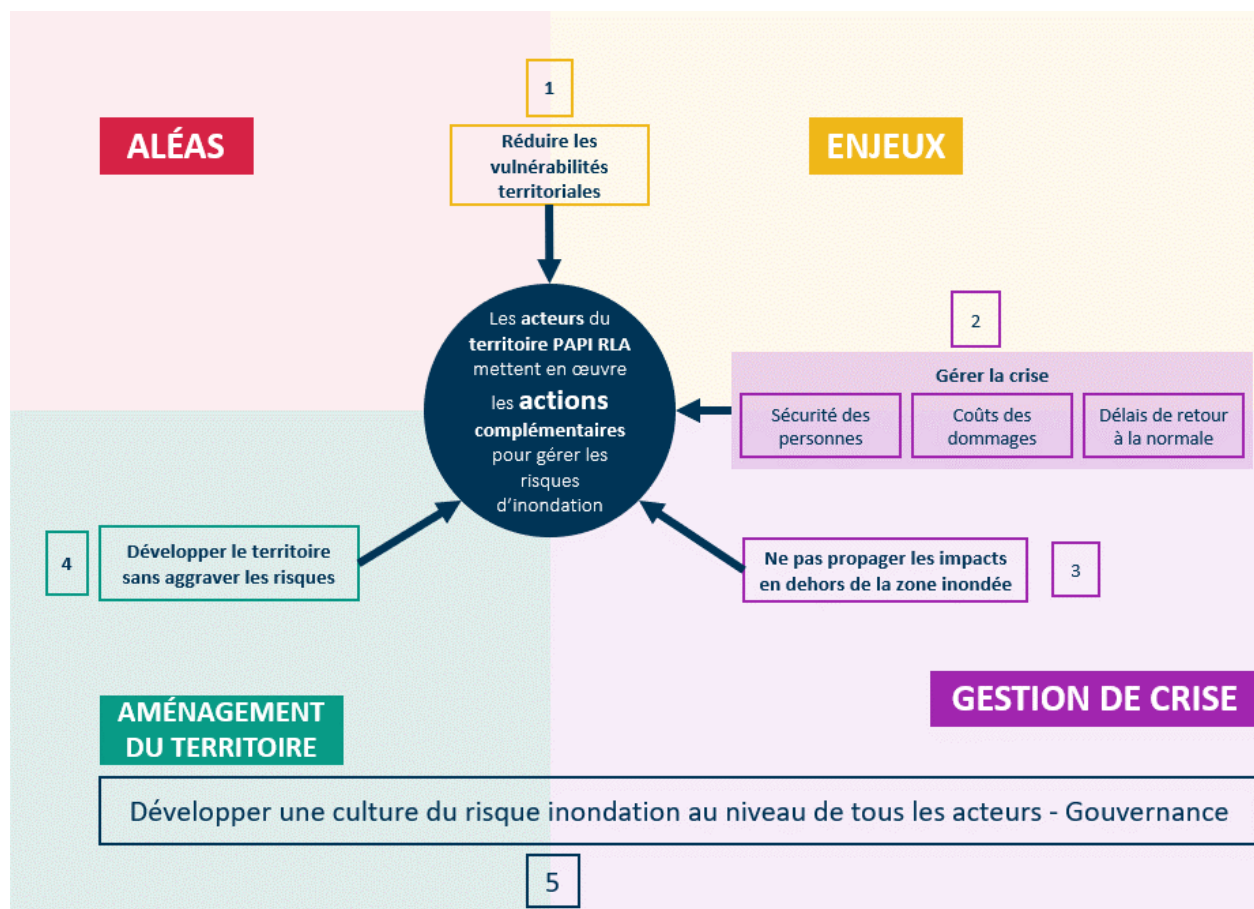


Figure 8 : Vision à long terme reposant sur des axes stratégiques clairement identifiés

La réflexion stratégique allie une vision à long terme indispensable aux changements nécessaires à une meilleure prévention des inondations, et une priorisation – hiérarchisation des actions afin que le programme d’actions soit réaliste et se concrétise dans le temps de mise en œuvre du PAPI RLA 2024-2029. Ces axes stratégiques se déclinent en priorités complémentaires et cohérentes, comme le présente la figure suivante dont la complexité reflète l’articulation des différentes actions entre elles. Afin d’amener de la clarté dans cette vision du territoire PAPI RLA à moyen terme, chaque secteur de la figure est explicité indépendamment dans la suite de la présentation de la stratégie.

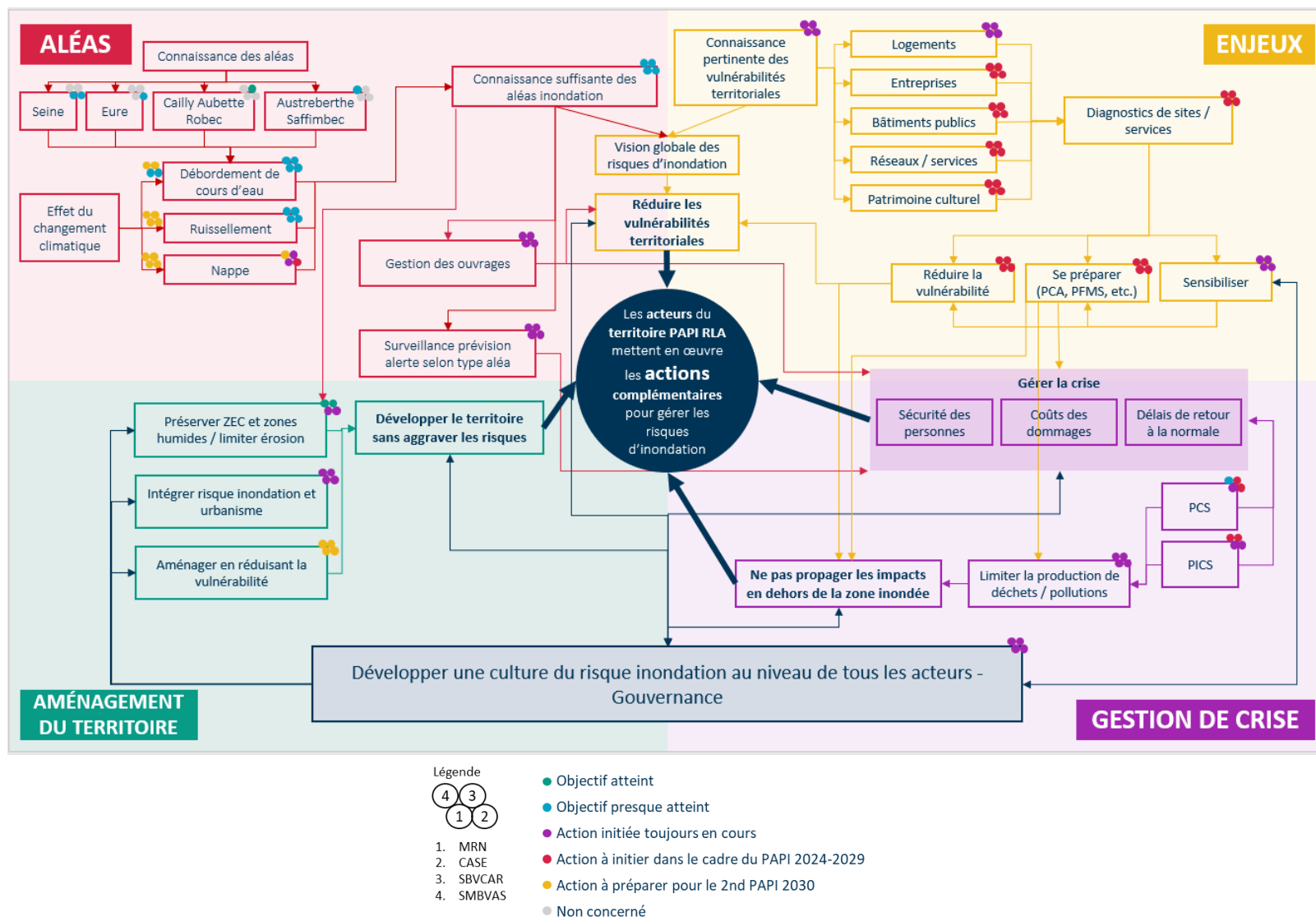


Figure 9 : Priorités qui s'inscrivent dans une vision stratégique à moyen terme – vision d'ensemble

2.1 AXE STRATEGIQUE « ALEAS »

2.1.1 Amélioration de la connaissance sur les aléas

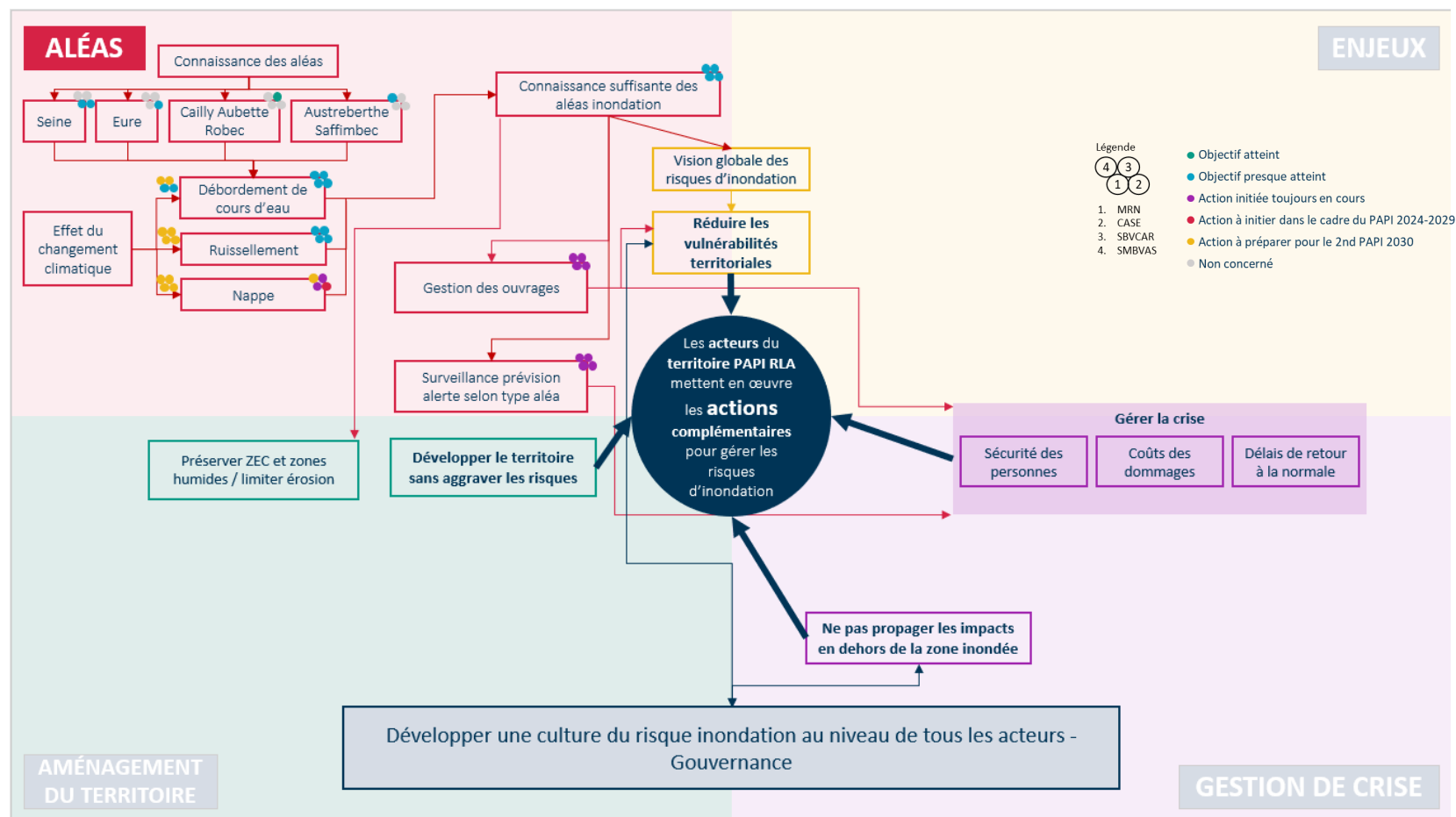


Figure 10 : Détails de l'axe stratégique « aléas »

En termes de connaissance des aléas, les différents aléas (débordement de cours d'eau, ruissellement, nappe) ont été étudiés de façon à avoir une cartographie sur tout le territoire. Notamment, l'étude de la Seine réalisée dans le cadre du PEP (intégrant le changement climatique) par le Groupement d'Intérêt Public Seine-Aval (GIPSA) a permis de disposer de modélisations de la Seine selon différents scénarios sur le territoire du PAPI RLA. Ces nouvelles connaissances sont à décliner localement et la révision de plusieurs PPRi dans le cadre du PAPI permettra d'intégrer ces aléas actualisés.

L'effet du changement climatique le plus impactant sur ce territoire pour le risque inondation, concerne la Seine. Pour les autres cours d'eau et le ruissellement, les connaissances actuelles globales laissent penser que des événements à pluviométrie intense générant des impacts seront plus fréquents. Pour les nappes, les effets du changement climatique ne sont pas bien connus vis-à-vis du risque inondation mais ne remettent a priori pas en question les actions de réduction de la vulnérabilité des enjeux exposés prévus. Par ailleurs, une étude globale de la nappe est en cours, dans le cadre d'un partenariat avec le BRGM, sur le territoire du SBVCAR et de la MRN. Ainsi, pour les autres effets du changement climatique, l'idée, pour ce prochain PAPI 2024-2029 est de clarifier les effets potentiels (sur la base de connaissances globales) et de statuer si des études complémentaires seront nécessaires dans le cadre du PAPI suivant.

De fait, et avec les actions prévues mentionnées ci-dessus, la connaissance des aléas est à ce jour suffisamment étoffée pour mener les autres priorités qui en découlent, telles que la gestion des ouvrages (voir paragraphes détaillés ci-dessous), la surveillance et la prévision, l'alerte et la gestion de crise, et la réduction de la vulnérabilité des enjeux.

L'approfondissement des connaissances des aléas est toujours important mais cela relèvera plutôt d'une priorité dans le cadre du PAPI suivant et le PAPI 2024-2029 sera davantage l'occasion de réfléchir aux besoins complémentaires d'amélioration de la connaissance.

2.1.2 Les objectifs stratégiques de réduction de l'aléa et de gestion des ouvrages par territoire de compétence

Le présent paragraphe est organisé selon les territoires de compétences des partenaires principaux du PAPI du fait de la répartition naturelle des compétences actuelles sur le territoire, à savoir à l'échelle des principaux bassins versants dès lors qu'il est couvert par un syndicat compétent et sur le reste du territoire des EPCI pour les petits sous-bassins non couverts par un syndicat.

2.1.2.1 Territoire de compétence de la Métropole Rouen Normandie

La gestion à long terme de la MRN est principalement basée sur l'aménagement du territoire, la prise en compte du risque dans l'urbanisme, la culture du risque et la réduction de la vulnérabilité. La stratégie de gestion des ouvrages existants est de conforter le fonctionnement des ouvrages existants, l'objectif de protection reste majoritairement la pluie vicennale. Sur les sous-bassins versants où des études ont été réalisées en réponse aux derniers événements

d'inondation répétées sur le territoire, l'objectif est de concrétiser les programmes d'aménagements justifiés et validés par la mise en œuvre des travaux (bassins du Fieffe, de Ste Marguerite, d'Elbeuf et du Becquet).

Enfin, le plus important ouvrage de rétention restant à la charge de la MRN situé à Mont-Saint-Aignan nécessite un approfondissement des connaissances afin de pallier aux lacunes et méconnaissances actuelles pour sa bonne gestion et entretien.

2.1.2.2 Territoire de compétence de la CA Seine Eure

La stratégie de gestion de la CA Seine Eure est centrée à moyen terme d'une part sur la gestion des eaux pluviales et du ruissellement par la finalisation puis la mise en œuvre d'un schéma directeur des Eaux pluviales sur l'ensemble de son territoire (dans le cadre du CTEC 2020-2024), sur l'étude des secteurs prioritaires sur les différents cours d'eau permettant de restaurer des ZEC, de créer des zones de débordement préférentiel amenant la réduction du risque inondation tout en tenant compte de la continuité écologique, et d'autre part sur la gestion des ouvrages de protection dont la gestion lui incombe depuis la prise de compétence GEMAPI. Les objectifs dans le cadre du présent PAPI sont donc centrés sur le devenir, la régularisation administrative puis la réhabilitation des anciennes digues non classées de Saint Pierre du Vauvray.

2.1.2.3 Territoire de compétence du Syndicat Mixte des Bassins Versants Austreberthe et Saffimbec

La stratégie de gestion de réduction de l'aléa ruissellement et de gestion de ses ouvrages du SMBVAS repose sur les objectifs suivants :

- Poursuivre la stratégie du PAPI de l'Austreberthe, en finalisant les aménagements non-réalisés (2 ouvrages de rétention) ;
- Poursuivre dans le même temps des actions de limitation du ruissellement par des techniques d'hydraulique douce, de remobilisation d'anciennes annexes hydrauliques (ZEC, méandres à sec, etc.),
- Réaliser les régularisations administratives sur 4 aménagements hydrauliques du bassin versant (EDD) ;
- Organiser et prioriser pour les années à venir la résolution des problèmes de bêttoires apparaissant dans les emprises des bassins et pouvant présenter des risques de contamination des nappes et de dysfonctionnement des ouvrages.

2.1.2.4 Territoire de compétence du SMBV Fontaine Caboterie et Saint Martin de-Boscherville

Les besoins à court et moyen terme du SM BV, sont d'une part la régularisation des aménagements hydrauliques du Val Saint Léonard » (5 ouvrages à l'aval et entre 7 à 12 autres ouvrages à l'amont cumulant plus de 50 000 m3 de rétention - étude de danger à réaliser) et d'autre part d'actualiser les études hydrauliques anciennes afin de confirmer et justifier le programme de travaux envisagé.

2.1.2.5 Territoire de compétence du SBV Cailly-Aubette-Robec

La stratégie de gestion de réduction de l'aléa ruissellement du SBVCAR repose sur les objectifs suivants :

- Poursuivre le programme de réalisation des aménagements d'hydraulique douce sur le parcellaire agricole. Cette action participe également à la protection de la ressource en eau souterraine, la préservation et l'amélioration des milieux et de la biodiversité
- Apporter un niveau de protection sur l'ensemble des biens et des personnes du territoire qui ne bénéficient pas encore d'équipement (en priorité sur les bassins versants de l'Aubette amont et du Cailly amont). Cette action consiste à réaliser des ouvrages hydrauliques type « prairie inondable » et à réaliser des Zones d'Expansions de Crue pour le débordement des cours d'eau en vallée.

La stratégie de gestion des ouvrages du SBVCAR repose sur les objectifs suivants :

- Restructurer les ouvrages qui n'ont pas un fonctionnement optimal (améliorer les arrivées d'eau, les débits de fuite et mieux contrôler les surverses) ;
- Identifier les ouvrages des communes qui participent efficacement à la gestion des ruissellements, et proposer d'en assurer l'entretien et la surveillance dans le cadre de la compétence « Prévention des Inondations » du syndicat ;
- Réaliser les régularisations administratives sur 4 aménagements hydrauliques du bassin versant (Etudes de dangers) ;

2.1.2.6 Territoire de compétence du SM de Gestion de la Seine Normande

Comme expliqué en détail dans le diagnostic, les objectifs de gestion des ouvrages et systèmes d'endiguement de l'axe Seine sont multiples et variés car dépendant des études actuellement en cours de réalisation (EDD axe Seine 2022-2023).

- Il s'agira de réaliser la régularisation administrative « classement en système d'endiguement » les groupes d'ouvrages qui ne nécessiteront pas de travaux de réhabilitation à court terme.
- Sur les autres ouvrages « non classables » actuellement, il s'agira de statuer sur leur devenir :
 - Etude de définition / conception / justifications / aide à la décision d'éventuelles réhabilitations avant travaux, d'éventuels effacements d'ouvrage, éventuelles créations de ZEC
 - Réalisation des Etudes de danger préalables aux éventuels travaux
 - Puis, réalisation des travaux de tous types : réhabilitations, confortement, créations, destructions ...

2.2 AXE STRATEGIQUE « ENJEUX »

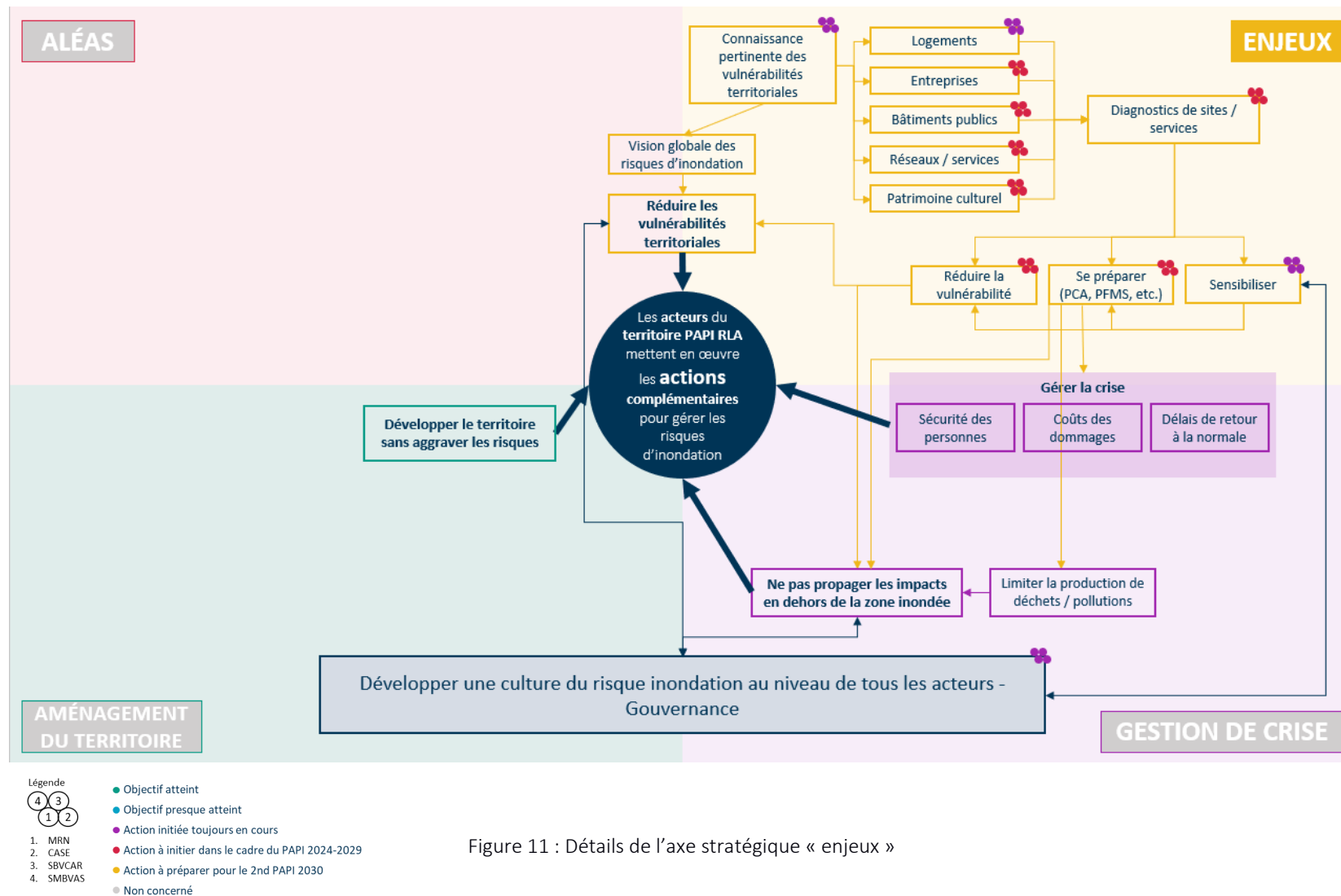


Figure 11 : Détails de l'axe stratégique « enjeux »

Concernant les enjeux, un diagnostic de vulnérabilité des territoires du PAPI RLA a été lancé dans le cadre du PEP et sera achevé en 2023. Cette connaissance va permettre de définir des priorités d'actions pour les différents types d'enjeux, en matière de diagnostics et de travaux de réduction de la vulnérabilité. Des opérations sont déjà initiées en ce sens pour les logements.

L'idée est qu'au travers de ces diagnostics d'enjeux, et de la sensibilisation dont ils font également partie, les gestionnaires des différents types d'enjeux puissent engager des travaux de réduction de la vulnérabilité mais également connaître et mettre en place les comportements adaptés lors d'une inondation. Ces actions sont une priorité du PAPI 2024-2029 pour les enjeux prioritaires et pourront s'étendre au PAPI suivant pour les enjeux un peu moins prioritaires et en tirant bénéfice du retour d'expérience des opérations menées.

Ceci aura pour effet d'améliorer la gestion de crise mais également d'éviter la propagation la crise au-delà du territoire inondé : la résilience des réseaux techniques, la sauvegarde du patrimoine ou la limitation des déchets produits par les enjeux inondés y participent.

2.3 AXE STRATEGIQUE « GESTION DE CRISE »

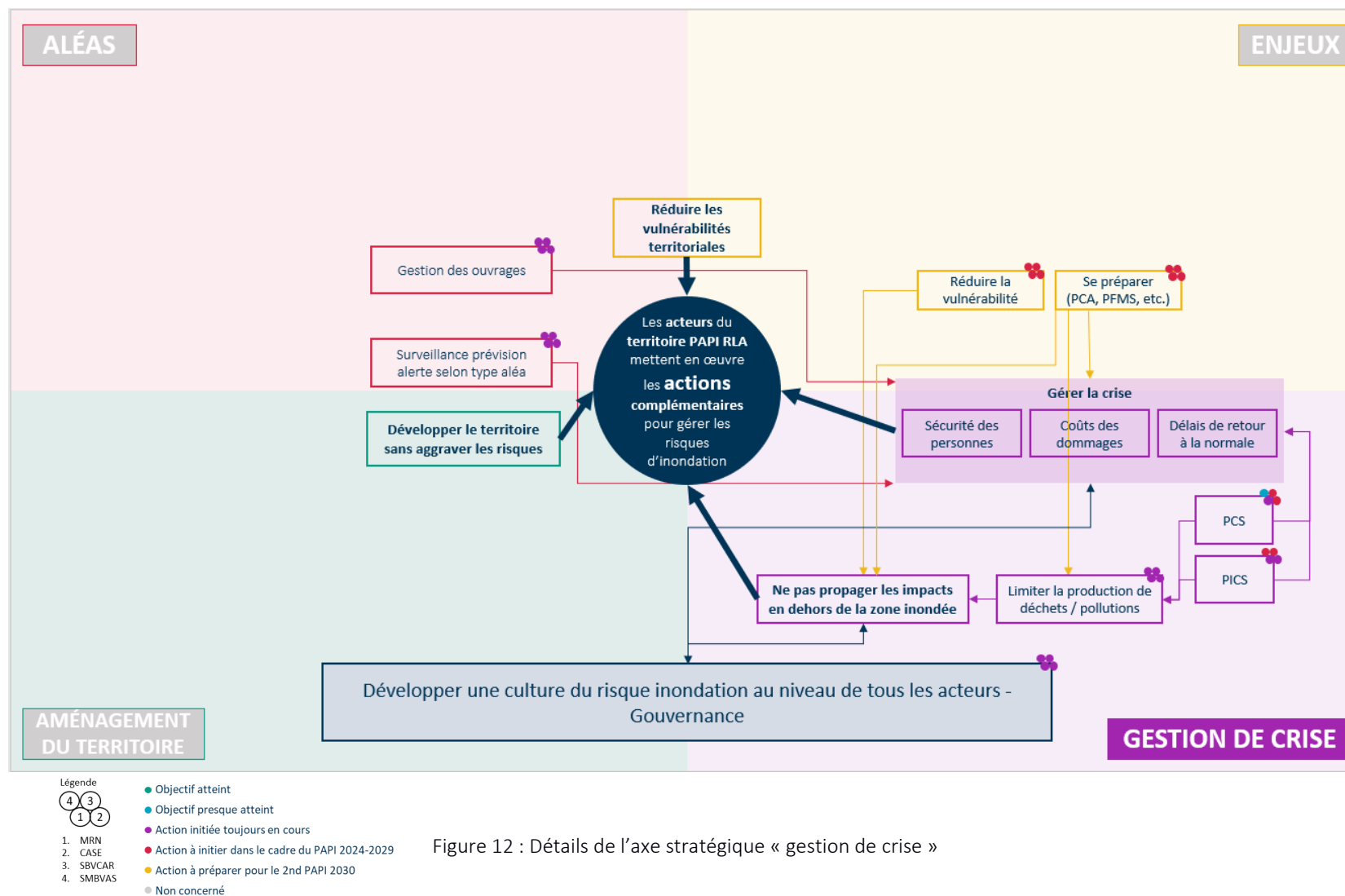


Figure 12 : Détails de l'axe stratégique « gestion de crise »

Si les inondations sont inévitables, la façon dont les territoires s'y préparent change considérablement les effets directs et indirects de ces inondations. Le territoire du PAPI RLA souhaite se préparer aux inondations en agissant sur les leviers suivants :

- la gestion des ouvrages, que ce soient ceux de l'axe Seine ou ceux des affluents ou liés au ruissellement, pour lesquels des travaux ou des études en vue de travaux sont en cours,
- la surveillance et prévision en adaptant aux différents aléas existants sur les territoires et avec un cadre mutualisé, en mettant en place les recommandations de l'étude sur ce sujet menée dans le cadre du PEP,
- en développant la planification opérationnelle à toute les échelles, notamment la finalisation et actualisation des PCS, le développement des PICS et des PCA pour les enjeux prioritaires,
- les effets attendus des diagnostics d'enjeux en matière de réduction de la vulnérabilité et de la production de déchets,

La priorité pour le PAPI 2024-2029, en termes de gestion de crise, est que l'ensemble des PCS soit mis en place (il ne manque que quelques PCS) ou actualisé (de nombreux PCS nécessitent d'être mis à jour pour être opérationnels). Il apparaît également prioritaire selon les acteurs que d'autres échelles de planification se développent (PCA de réseaux, d'intercommunalités, etc.) afin d'étendre dans le PAPI suivant cette planification. La priorité va également au développement de nouvelles habitudes d'exercices via le retour d'expérience de l'exercice sur la Seine prévu en 2023 et l'organisation d'exercices plus ciblés – dans le but d'ancrer ces pratiques essentielles à la gestion de crise performante dans le cadre du PAPI suivant.

2.4 AXE STRATEGIQUE « AMENAGEMENT DU TERRITOIRE »

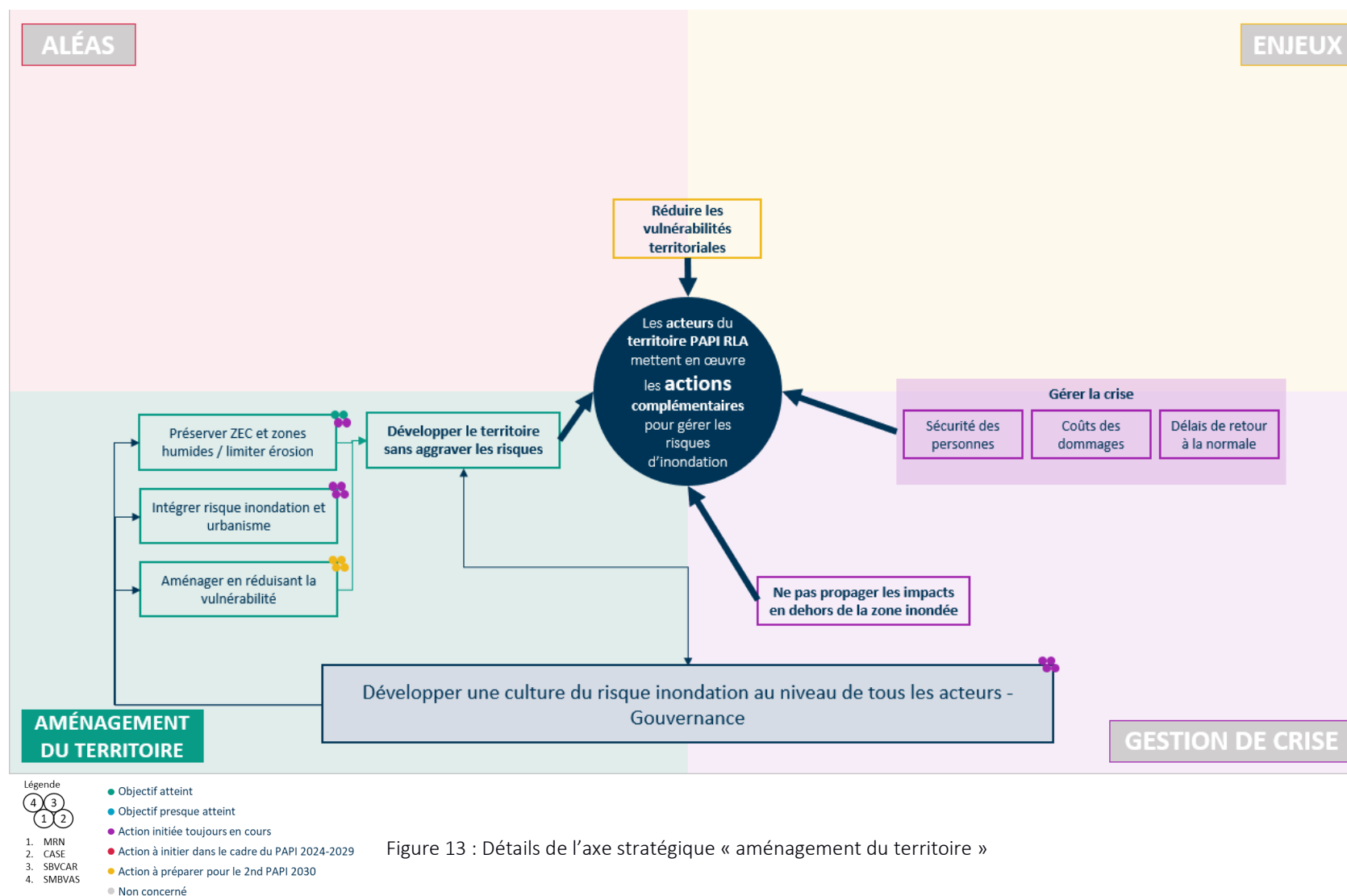


Figure 13 : Détails de l'axe stratégique « aménagement du territoire »

Concernant l'aménagement du territoire, c'est pour le PAPI RLA un axe essentiel sur le long terme pour une meilleure prévention des risques d'inondation. Cela passe par une gestion de l'urbanisation et en priorité de la non-urbanisation de certaines zones. En effet, les milieux naturels qui remplissent une fonction écosystémique vis-à-vis des inondations doivent être préservés sur le territoire. Le territoire du PAPI RLA comporte ainsi des zones d'expansion de crues des cours d'eau, des zones humides associées aux cours d'eau ou des zones non imperméabilisées régulant le ruissellement. La connaissance de ces zones est variable selon les territoires ; là où elle est lacunaire, elle doit être complétée. En effet, un bon niveau de connaissance permet ensuite de déployer les bonnes actions pour les préserver, action dont la mise en œuvre est une priorité du PAPI 2024-2029. Des sujets en lien avec ces thématiques, comme la désimperméabilisation seront davantage priorités dans le PAPI suivant.

Une autre priorité d'action relève de la gestion de l'urbanisation, via les procédures et documents d'urbanisme, en cohérence avec les acteurs de cette thématique. Des actions visant à mieux garantir la prise en compte du risque inondation dans l'urbanisme ont déjà été mises en œuvre concernant les procédures et la formation des acteurs. Elles se poursuivront prioritairement dans le cadre de ce PAPI 2024-2029 compte-tenu des efforts à réaliser en ce sens face à la pression foncière d'une part, et des apports des connaissances nouvelles (nouveaux PPRi sur l'axe Seine, intégrant notamment la prise en compte des effets du changement climatique, diagnostics territoriaux intégrant les incidences sur l'urbanisme, par exemple). L'étude et la réalisation d'aménagements résilients apparaissent comme une suite logique qui prendra sa place dans le PAPI suivant en bénéficiant des relations développées dans le cadre du PAPI 2024-2029 entre les gestionnaires du risque et de l'urbanisme notamment pour cibler des projets pilotes.

2.5 AXE STRATEGIQUE « CULTURE DU RISQUE - GOUVERNANCE »

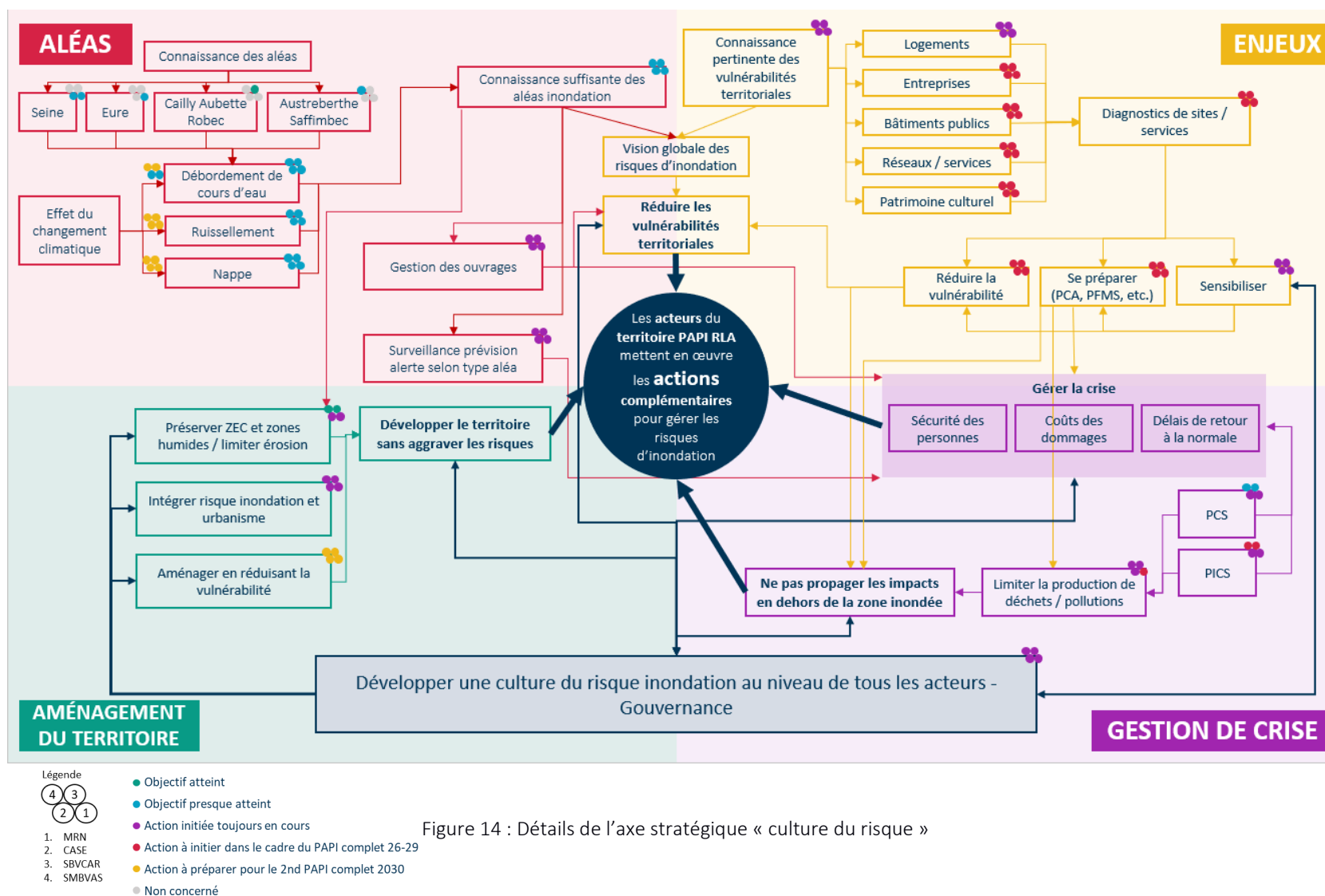


Figure 14 : Détails de l'axe stratégique « culture du risque »

L'axe « culture du risque - gouvernance » est un axe transversal, indispensable à la réussite de ce PAPI, qui touche de très nombreux acteurs, impliqués plus ou moins directement dans la gestion du risque inondation. Si le PEP a logiquement davantage concerné des gestionnaires du risque inondation, la réalisation du PAPI 2024-2029 nécessite de mettre en place une culture du risque adaptée aux objectifs ambitieux poursuivis, et essentielle sur le long terme pour que les acquis soient pérennes.

La culture du risque peut se définir comme un ensemble de connaissances, de représentations et de pratiques individuelles et collectives face à la perspective de la survenue d'une catastrophe. Quelle que soit la personne, élu, habitant, professionnel, il ne s'agit pas seulement de savoir, d'être informé que le risque existe ; il s'agit de s'approprier cette notion, de l'accepter, l'intégrer dans son système de pensée ; il s'agit aussi de se sentir responsable d'un certain nombre de précautions, de comprendre et d'accepter qu'un rôle direct peut et doit être joué face au risque.

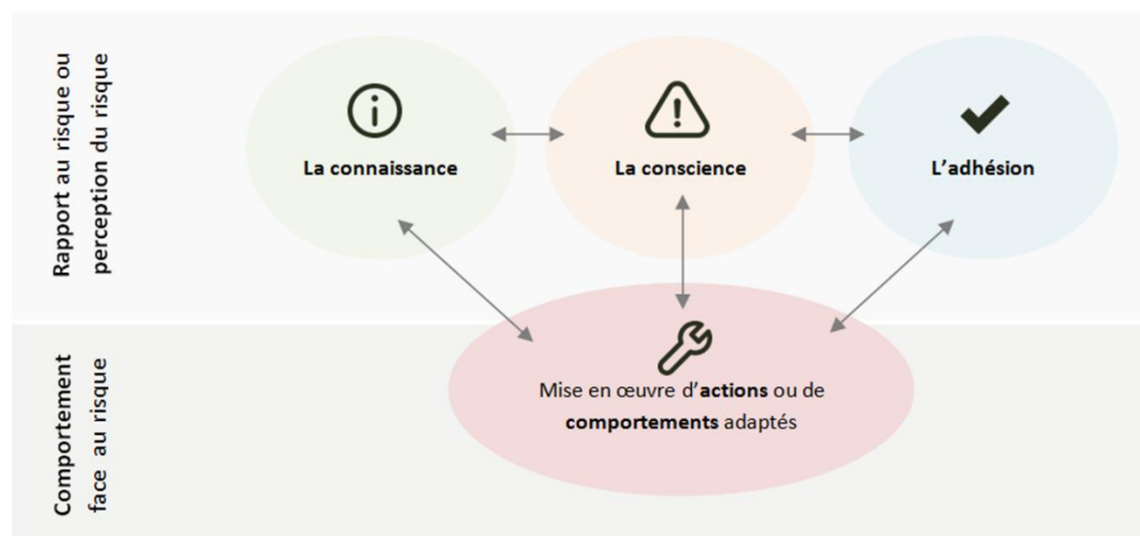


Figure 15 : Facteurs influençant la culture du risque

Dans la continuité des actions mises en œuvre au sein des territoires, l'organisation commune et le déploiement concerté de différentes actions visant à développer la culture du risque et la gouvernance partagée sont des grandes priorités de ce PAPI, afin de s'appuyer sur les relais adéquats pour mettre en œuvre toutes les mesures prévues dans ce PAPI 2024-2029 comme dans les suivants.

3 UN PROGRAMME D' ACTIONS AU SERVICE DE LA STRATEGIE PAPI RLA 2024 - 2029

Les priorités stratégiques présentées et justifiées ci-dessus sont déclinées dans le programme d'action comme présenté ci-dessous :

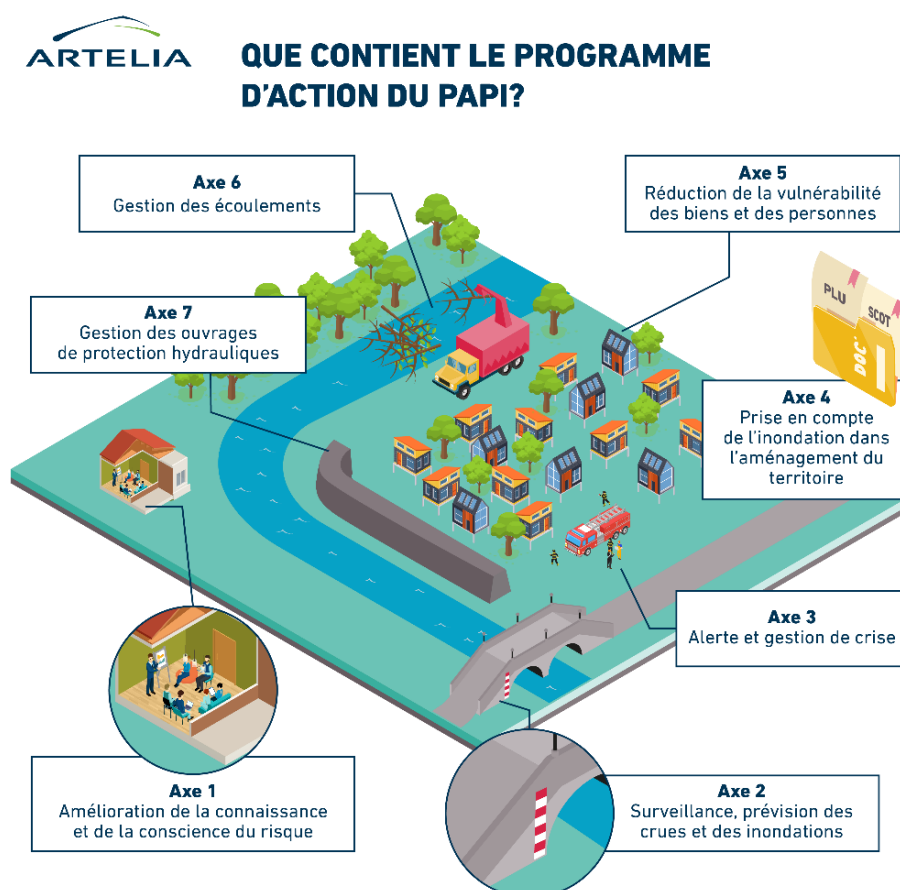


Figure 16 : Des axes d'actions complémentaires au sein du PAPI

Une synthèse du programme d'action est présentée ici. Le détail de chaque action est présenté dans les fiches actions correspondantes.

3.1 AXE 1 : AMELIORATION DE LA CONNAISSANCE ET DE LA CONSCIENCE DU RISQUE

L'axe 1 sera un fil rouge transversal du programme d'action du PAPI Rouen-Louviers-Austreberthe, indispensable à sa réussite. Il prévoit :

- La création d'évènements et d'ateliers participatifs sur le risque d'inondation (action 1.1)
- La création ou l'acquisition d'outils pédagogiques et de sensibilisation (action 1.2)
- L'installation de repères de crues et d'œuvres de crue et la sensibilisation en lien avec ces éléments (action 1.3)
- La création d'outils de communication numérique à destination de la population (action 1.4)

- L'élaboration et la mise en œuvre d'un plan de formation à destination des agents et élus du territoire (action 1.5)
- La collecte d'information sur les inondations récentes (action 1.6)
- La valorisation et la capitalisation de la mémoire des inondations passées (action 1.7)
- L'élaboration et la diffusion des plaquettes de communication vis-à-vis des diagnostics de vulnérabilité (action 1.8)
- La complétude de l'étude sur le risque lié aux déchets et pollutions généré par les inondations et sur la gestion des déchets après une inondation (sur le territoire de la CASE non compris dans le PEP) (action 1.9)
- La sensibilisation des acteurs de la filière déchets pour l'organisation des zones de regroupement temporaire (action 1.10)
- La mise en œuvre d'une stratégie unifiée sur l'axe Seine (action 1.11)
- La conception et l'animation d'une exposition sur le Climat et les Risques sur le territoire de la MRN et la mise à disposition des modules inondation de l'exposition Climat (action 1.12)
- La mise en place d'un observatoire photographique des inondations (OPI) de la Seine Normande (action 1.14)
- La sensibilisation des acteurs économiques privés au risque d'inondation (action 1.14)
- La réalisation d'une étude de caractérisation des nappes à l'origine des inondations en Vallée d'Eure et Vallée de Seine sur le territoire de la CASE (action 1.15)
- La construction et la diffusion du REX partagé de l'exercice de grande ampleur prévu en novembre 2023 (action 1.16)

3.2 AXE 2 : SURVEILLANCE, PREVISION DES CRUES ET DES INONDATIONS

L'axe 2 se base principalement sur les conclusions de l'étude dédiée du PEP « Etude portant sur la mise en place d'outils de surveillance et de prévention des inondations sur le territoire du PAPI d'intention Rouen – Louviers – Austreberthe » (action 2.1 du PEP). Il prévoit :

- La mise en place des outils complémentaires de surveillance et de prévision sur les territoires de la MRN, du SBVCAR, de la CASE, du SMBVAS (actions 2.1 à 2.4)
- La mise en place d'outils partagés de surveillance et de prévision sur l'ensemble du territoire, avec la rédaction d'une procédure de gestion de crise inter-structure (action 2.5)

3.3 AXE 3 : ALERTE ET GESTION DE CRISE

L'axe 3 se concentre sur l'accompagnement des acteurs à la rédaction des documents de gestion de crise, et l'organisation d'exercices. Il prévoit :

- L'accompagnement des communes dans la mise en place de leur PCS (action 3.1)
- L'accompagnement des EPCI dans l'élaboration de leur PICS (action 3.2)
- L'organisation d'exercices de gestion de crise au sein des communes et des intercommunalités (action 3.3)
- L'accompagnement des entreprises et des services publics dans la mise en place de leur PCA, en priorisant les acteurs de la gestion des déchets (action 3.4)

3.4 AXE 4 : PRISE EN COMPTE DU RISQUE INONDATION DANS L'AMENAGEMENT ET L'URBANISME

L'axe 4 s'inscrit en continuité et consolidation des actions lancées dans le cadre du PEP RLA. Il prévoit :

- L'amélioration de la prise en compte du risque d'inondation dans les projets d'aménagement du territoire (action 4.1)
- L'étude des possibilités de désimperméabilisation des espaces urbains sur des sites pilotes (action 4.3)
- L'établissement d'un diagnostic détaillé de vulnérabilité du territoire et des incidences dans les documents d'urbanisme (action 4.4)
- La réalisation d'un Schéma Directeur de Gestion des Eaux Pluviales sur le territoire de la MRN (action 4.4)
- La mise à jour des PPRI Eure aval et Boucles de Poses ainsi que l'élaboration d'un PPRI Seine – Métropole de Rouen (action 4.5)

3.5 AXE 5 : REDUCTION DE LA VULNERABILITE DES BIENS ET DES PERSONNES

L'axe 5 découle notamment des résultats du diagnostic de vulnérabilité territorial lancé dans le cadre du PEP (action 5.1). Il prévoit :

- La réalisation de diagnostics de vulnérabilité des enjeux prioritaires ou volontaires (action 5.1)
- La réalisation des travaux de réduction de la vulnérabilité recommandés (action 5.2)
- L'identification des bâtiments potentiels concernés par un diagnostic obligatoire selon le PPRI (action 5.3)
- L'animation d'une démarche de réduction de la vulnérabilité des installations de déchets prioritaires (dont diagnostics) (action 5.4)

3.6 AXE 6 : GESTION DES ECOULEMENTS

L'axe 6 se concentre sur la gestion des écoulements et du risque de ruissellement, particulièrement présent sur le territoire. Il met notamment en œuvre les recommandations des études menées dans le cadre du PEP RLA pour la définition de programme de travaux. Il prévoit :

- Des travaux d'aménagement hydraulique sur les BV Aubette – Robec et Cailly – Clérette, et la restauration de zones d'expansion des crues (actions 6.1 et 6.2)
- Des travaux d'aménagement hydraulique sur le territoire de la MRN : sur le bassin-versant de la Fieffe, sur celui de Sainte-Marguerite-de-Duclair, et sur le sous-bassin d'Elbeuf (actions 6.3-A/B/C)
- La réalisation d'une étude du fonctionnement hydrologique et hydraulique du bassin-versant du Becquet pour proposer un programme d'action (action 6.3-D)
- L'établissement de plans d'hydraulique douce en interne pour la CASE et le SMBVAS (action 6.4)
- L'identification de zones d'expansions de crues et de leurs capacités, ainsi que la mise en œuvre d'actions de préservation sur la Seine (SMGSN) et les autres secteurs non couverts sur les territoires de la CASE et de la MRN –action 6.5)

- La réalisation d'aménagements hydrauliques connexes y compris dans le cadre de l'aménagement foncier de l'autoroute A150 sur le territoire du SMBVAS (action 6.6)
- La poursuite du programme de travaux de la tranche 1 du bassin versant du Saffimbec, dans la continuité du PAPI Austreberthe (action 6.7)
- La réalisation des études et des travaux pour la reconnexion du méandre sec en aval de Saint Paër sur le territoire du SMBVAS (action 6.8)
- La réalisation des études et des travaux pour la restauration de zones d'expansion des crues sur l'Austreberthe (action 6.9)
- La réalisation d'une étude du fonctionnement hydrologique et hydraulique du bassin-versant Rouen – Rive Droite sur le territoire du SBVCAR et la proposition d'un programme d'action (action 6.10)
- - La réalisation des études de définition de la stratégie de gestion du risque inondation sur le site CPIER du projet de Zone d'Activité logistique multimodale et résiliente Vallée de Seine sur le territoire de la CASE (action 6.11)
- La régularisation et la mise en sécurité des ouvrages existants sur les bassins versants Cailly Clérette (action 6.12)
- La réalisation des études de danger des aménagements hydrauliques des bassins versants Cailly – Aubette – Robec : Fontaine-Nourrice, cote de St-Jean, Fontaine-sous-Préaux (action 6.13)
- La restauration d'ouvrages et la reprise de bêttoires sur le bassin versant Austreberthe Saffimbec (action 6.15)
- La réalisation d'une étude de danger sur un ouvrage à Mont-Saint-Aignan sur le territoire de la MRN (action 6.16)

3.7 AXE 7 : GESTION DES OUVRAGES DE PROTECTION HYDRAULIQUES

L'axe 7 se concentre sur la gestion des ouvrages en rivière sur le territoire du PAPI. Il met notamment en œuvre des travaux recommandés par les études réalisées dans le cadre du PEP, il intègre aussi la gestion différenciée des ouvrages de l'axe Seine. Il comprend :

- La réalisation d'une étude de définition et d'une étude de danger sur la digue de St Pierre du Vauvray sur le territoire de la CASE (action 7.1) et la réalisation des travaux recommandés (action 7.2)
- La définition concertée de gestion des ouvrages de l'axe Seine sur le territoire du PAPI RLA puis la mise en œuvre des solutions validées (EDD, EDD travaux, travaux) (actions 7.3 à 7.8)